

FICHE D'INFORMATION

Echographie cardiaque

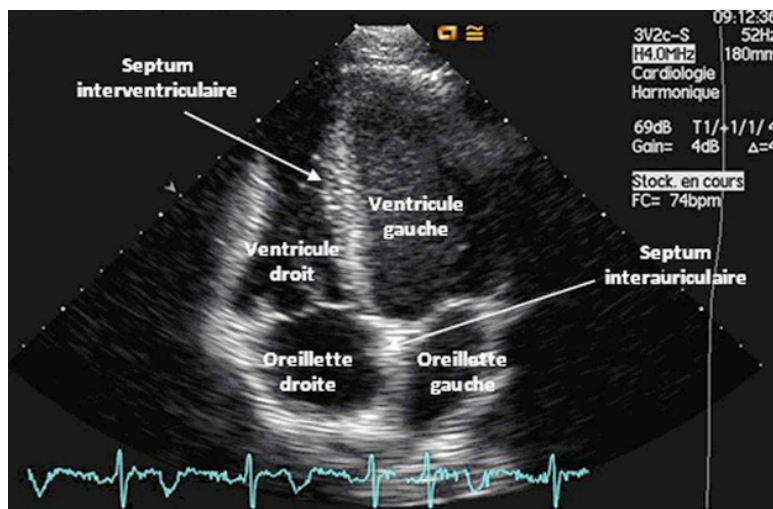
Cet examen permet d'apprécier la morphologie du cœur (taille, aspect des valves cardiaques) et son fonctionnement (appréciation de la contractilité, mesures de pressions dans les cavités cardiaques...)

Il s'agit d'un examen qui utilise des ultrasons qui permettent de renvoyer des images du cœur. Il n'y a donc pas de contre-indications ni de précautions particulières, en particulier chez les femmes enceintes ou les enfants. Cet examen est souvent couplé à un doppler, qui permet de mesurer le débit du sang dans les cavités cardiaques. Cet examen doppler recueille des sons, et peut être bruyant, mais cela est normal.

Cet examen se pratique le plus souvent dans le service de cardiologie, en salle d'échographie où le patient est dans la pénombre. Il est non douloureux et dure environ 15 minutes.

Classiquement, l'échocardiographie se réalise par voie trans-thoracique (la sonde est passée sur le thorax). Il n'est alors pas nécessaire d'être à jeun. La sonde et le thorax sont recouverts d'un gel pour une meilleure transmission des ultra-sons.

Plus rarement, en cas de nécessité d'obtenir de meilleures images, en cas de surpoids ou pour certaines pathologies, elle sera réalisée par voie trans-oesophagienne. Il faudra alors être à jeun. La sonde est passée dans l'œsophage par voie buccale.



Exemple d'image obtenue au cours d'une échographie cardiaque